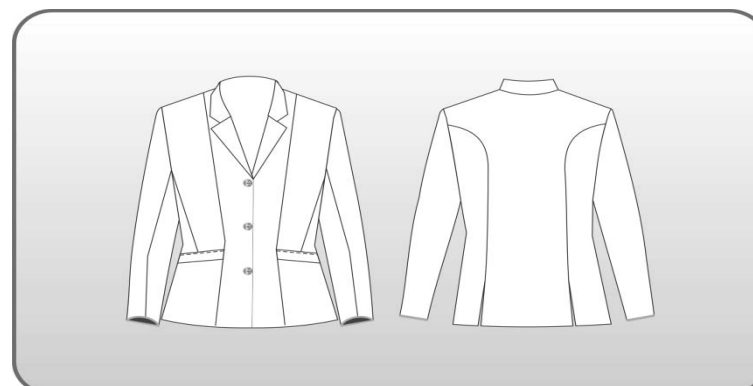
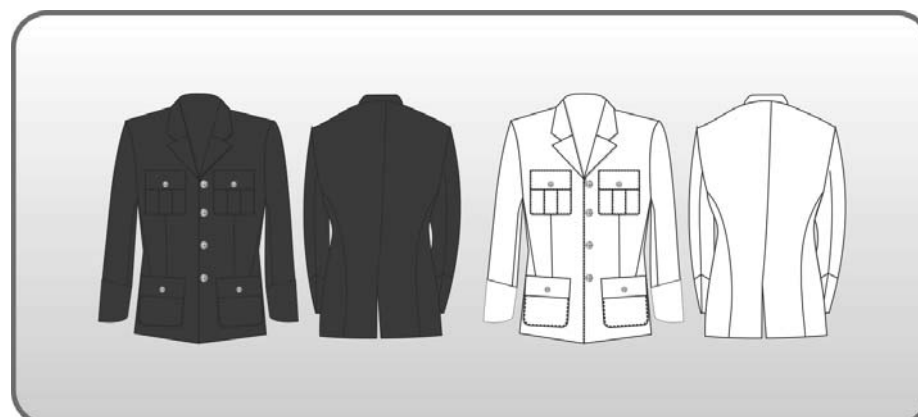


Figura 218 – Túnica feminina (jaqueta).

- a)** Jaqueta, tipo "spencer", confeccionada em tecido panamá 100% poliéster, na cor azul escuro;
b) Aberta na frente em toda a extensão, com três botões fixos de 22 mm, tipo bombeiro, em metal dourado, visíveis e equidistantes entre si, de ambos os lados;
c) Gola com 40 mm e lapelas em cetim encorpado preto com 55 mm de bico, tipo jaquetão;
d) Apresenta 2 pences frontais, iniciando-se logo abaixo do busto até a extremidade inferior e 2 recortes traseiros saindo da cava das mangas até o limite inferior, com abertura de 160 mm em continuação destes recortes;
e) Mangas compridas com punhos de veludo preto, de forma própria, circundando as costuras superior e traseira; aplicado um friso de 10 mm de largura, bordado em fio *Myller* cor ouro-novo com ponto real; três botões de 15 mm, tipo bombeiro, em metal dourado, equidistante ao longo do friso; ao lado dos botões serão bordados na cor dourado o distintivo de arma/quadro do oficial;
f) Os ombros são estruturados internamente com ombreiras e externamente possuem passadores, do mesmo tecido da túnica, de tamanho apropriado para a colocação da platina rígida;
g) Forro interno em cetim, na cor cinza claro;
h) Possui um fecho tipo corrente dourada ligado nos primeiros botões de cima para baixo, sendo fixo do lado direito.

6.69. Túnica feminina**Figura 219** – Túnica feminina (azul escuro ou branca).

- a)** Confeccionada em tecido panamá 100% poliéster, nas cores azul escuro ou branca;
b) Aberta na frente em toda a extensão, fechada por 3 botões de 22 mm, tipo bombeiro, em metal dourado, sendo o primeiro colocado no início da gola, o último na linha inferior das pestanas dos bolsos inferiores e, o outro equidistante entre si;
c) Possui 2 vivos de bolsos frontais inferiores, no sentido horizontal nas dimensões de 10 * 100 mm;
d) Gola com 30 mm e lapelas com 40 mm de bico, pespontadas;
e) Possui 2 recortes saindo da costura dos ombros até a extremidade inferior, passando pelo busto até os vivos de bolso e 2 recortes traseiros saindo da cava das mangas até o limite inferior, com abertura de 160 mm em continuação destes recortes;
f) Mangas compridas com punhos lisos e bainhas fixas;
g) Os ombros são estruturados internamente com ombreiras e externamente possuem passadores, do mesmo tecido da túnica, de tamanho apropriado para a colocação da platina rígida, exceto na túnica de Sargento, que será sem passador;
i) A túnica feminina na cor branca, exclusivamente para uso da Comandante-Geral, terá acrescido no punho, bordado de ramos em fio *Myller* cor ouro-novo, circundando a bainha (porção inferior) do punho.

Figura 220 – Túnica feminina especial branca (Comandante-Geral).**6.70. Túnica masculina****Figura 221** – Túnica masculina (azul escuro ou branca).

- a)** Confeccionada em tecido panamá 100% poliéster, nas cores azul escuro ou branca;
b) De corte anatômico, ligeiramente cintada, de comprimento até pouco abaixo da entreperna, toda pespontada a 5 mm da orla das costuras;
c) Aberta na frente em toda a extensão, fechada por 4 botões de 22 mm, tipo bombeiro, em metal dourado, sendo o primeiro colocado na linha dos botões das pestanas dos bolsos superiores, o último na linha superior das pestanas dos bolsos inferiores e, os demais equidistantes entre si;
d) Quatro bolsos externos frontais com os ângulos da base arredondados, sendo os dois superiores aplicados à altura do peito, com dimensões de 120 * 140 mm a 140 * 160 mm; no sentido da altura, há uma prega de largura média de 40 mm, em forma de macho, equidistante dos lados, fechados por pestanas retangulares com altura de 60 mm e; os dois inferiores aplicados a 50 mm da bainha inferior, com dimensões de 180 * 200 mm, lisos, fechados por pestanas retangulares (com entretela termocolante) com altura de 70 mm; todos fechados por botões de 15 mm, tipo bombeiro, em metal dourado. As medidas dos bolsos podem sofrer ligeiras variações no sentido de se manter a proporcionalidade em razão do porte físico e da estatura do militar;
e) Gola aberta, virada, formando com a lapela um ângulo reto de lados iguais;
f) Costas lisas, com uma costura central no sentido longitudinal, na qual existe uma abertura de 250 a 300 mm medida do limite inferior e; 2 recortes traseiros saindo da cava das mangas até o limite inferior;
g) Mangas compridas, punhos com canhão duplo do mesmo tecido da túnica, tendo 100 mm na frente e 150 mm atrás;
h) Passadores nos ombros, do mesmo tecido da túnica, de tamanho apropriado para a colocação da platina rígida, exceto na túnica de Sargento, que será sem passador;
i) A túnica masculina na cor branca, exclusivamente para uso do Comandante-Geral, terá acrescido no punho, bordado de ramos em fio *Myller* cor ouro-novo, circundando a costura superior do canhão.

Figura 222 – Túnica masculina especial (Comandante-Geral).